



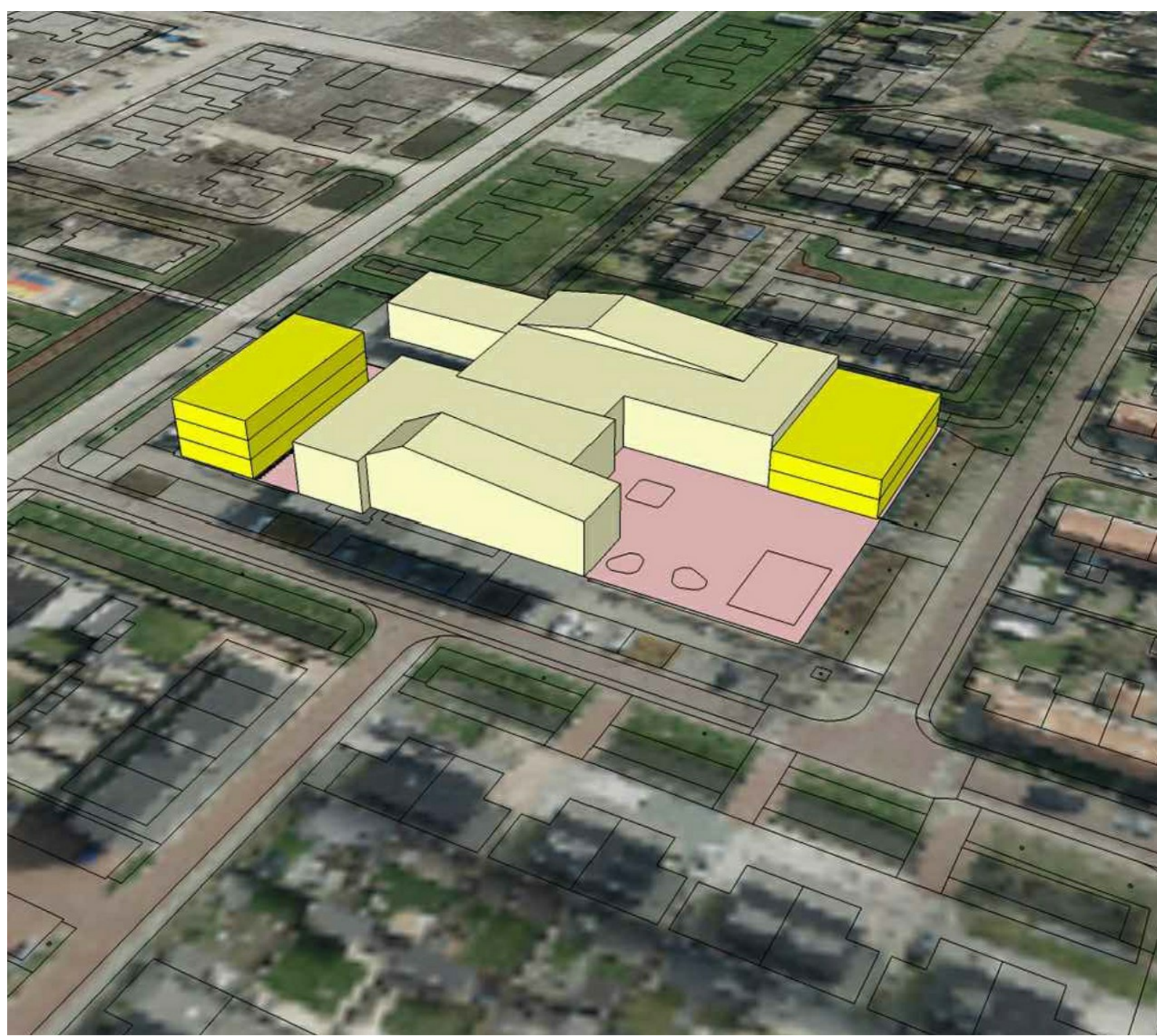
Beemster, 29 oktober 2020

Twee tijdelijke gebouwen voor scholen en kinderopvang in Zuidoostbeemster

Het college van burgemeester en wethouders heeft besloten om de totale ruimte behoefte van tien leslokalen, twee ruimtes voor kinderopvang en aanverwante ruimtes (ongeveer 1.600 m2 bruto vloeroppervlak) te verdelen over twee gebouwen. Een deel op het noordplein (waar nu de noodlokalen staan) en een deel op de plek van de voetbalkooi op het zuidplein van het MFC De Boomgaard in Zuidoostbeemster.

Dit besluit is een uitwerking van het besluit dat het college nam op 7 juli 2020, waarin zij besloot om de tijdelijke locatie voor de basisscholen en kinderopvang te realiseren op of rondom het schoolplein van MFC De Boomgaard in Zuidoostbeemster.

Op 19 oktober heeft de gemeente het voorstel van het realiseren van twee gebouwen openbaar gemaakt, waarop mensen konden reageren. 62 bewoners hebben van deze gelegenheid gebruik gemaakt. De reacties liepen uiteen van protesten tot inhoudelijke vragen over bijvoorbeeld het verkeer, de speelruimte en de veiligheid tijdens het realiseren van de gebouwen. Alle vragen zijn beantwoord.



Samenwerking met gebruikers

De afgelopen maanden hebben verschillende gesprekken plaatsgevonden tussen de gemeente, OPSPoor, CPOW, Forte Kinderopvang, het buurthuis en omwonenden om te komen tot een voorstel voor de definitieve locatie voor de tijdelijke huisvesting van scholen en kinderopvang. Daarnaast is binnen de gemeente vanuit de verschillende vakgebieden gekeken naar de beste locatie oplossing in het zoekgebied. Uit alle verzamelde informatie is voor de voorgestelde oplossing gekozen.

Meeste recht aan alle belangen

Het voorstel om alle ruimtes te verdelen over twee gebouwen doet het meeste recht aan de belangen van alle partijen. Zo blijft het zuidplein in zijn geheel intact voor spelen en evenementen. Het verdwijnen van de voetbalkooi kan als een verlies worden ervaren, maar een alternatief voor de voetballende kinderen is er aan de overkant naast de speeltuin Spelemei. Daarnaast is dat voor sommigen, die hiervan overlast ervaren, positief. De verdeling over twee gebouwen geeft de verschillende gebruikers de nodige flexibiliteit als het gaat om de indeling van de ruimte. Mogelijk kan het gefaseerd worden gerealiseerd. In het vervolgproces wordt dit verder besproken.

Andere scenario's afgewogen

We hebben diverse andere scenario's afgewogen, zowel op als buiten het schoolplein en zelfs op de weg of over de weg heen. Al deze scenario's zijn om uiteenlopende redenen, zoals bijvoorbeeld bestemmingsplan, massaliteit, obstakels in de bodem, UNESCO werelderfgoed richtlijnen en verkeerskundige aspecten uiteindelijk niet voorgedragen.

Vervolgproces en planning

Nu start de aanbestedingsprocedure om een aannemer te selecteren. In januari 2021 is de keuze van de aannemer bekend. Daarna start de vergunningprocedure. Het uitgangspunt is dat het nieuwe gebouw in gebruik genomen kan worden bij aanvang van het nieuwe schooljaar. De huidige blauwe noodvoorzieningen verdwijnen.

Verkeer rondom het MFC De Boomgaard

Een veilige inrichting van de omgeving van het MFC De Boomgaard heeft de aandacht van de gemeente. Momenteel loopt een aanvullend verkeersonderzoek. Dit is een vervolgoopdracht op het verkeersonderzoek van februari 2020 en is gericht op een overzichtelijke inrichting van de omgeving en een goede regulering van het parkeren. De gemeente gaat aan de slag met de verbetervoorstellen. Dit gaat de gemeente doen in samenwerking met een vertegenwoordiging van diverse belanghebbenden, zoals de omwonenden, ouders, school, kinderopvang en het buurthuis.

Achtergrondinformatie is te vinden op www.beemster.net/tijdelijkgebouw.

Beemster, 29 oktober 2020

Noot voor de redactie

Voor een toelichting kunt u contact opnemen met team Communicatie, Pauline Lodewegs, (06) 13 63 03 47.



Facebook



Twitter



Website



Share



Tweet



Share

Privacy

Deze e-mail is verstuurd aan [{{email}}](#).

Als u geen nieuwsbrief meer wilt ontvangen, kunt u zich [hier afmelden](#).

U kunt ook uw [gegevens inzien en wijzigen](#).

Voor een goede ontvangst voegt u communicatie@purmerend.nl toe aan uw adresboek.